

# 感染症発生動向調査週報 (国立感染症研究所発表)

2025年第10週 (3月3日~3月9日) 2025.3.21 IDWR発行  
 2025年第11週 (3月10日~3月16日) 2025.3.25 IDWR速報データ更新



**第10週コメント※**  
 定点当たり報告数は増加し、過去5年間の同時期の平均と比較してかなり多い。  
 都道府県別の上位3位は大分県 (21.44)、愛媛県 (20.08)、香川県 (19.93) である。

	4月					5月					6月					7月					8月					9月				
	14週	15週	16週	17週	18週	19週	20週	21週	22週	23週	24週	25週	26週	27週	28週	29週	30週	31週	32週	33週	34週	35週	36週	37週	38週	39週				
感染性胃腸炎	2024-2025年	3.64	3.86	4.19	4.60	2.59	3.64	4.77	4.94	4.80	4.86	4.70	4.25	4.09	3.95	3.71	2.89	2.85	2.79	2.70	1.43	2.42	2.63	2.87	2.87	2.47	2.35			
	2023-2024年	3.72	4.20	4.95	4.96	3.49	5.28	6.54	6.48	6.61	6.29	5.77	4.98	4.65	4.13	3.90	3.09	3.26	3.10	2.48	2.13	2.76	3.19	3.22	3.20	2.51	3.09			
	過去5年平均	3.28	3.77	4.50	4.39	2.31	3.86	4.67	4.66	4.66	4.53	4.38	4.13	3.88	3.69	3.50	2.76	2.71	2.64	2.06	1.75	2.30	2.48	2.59	2.55	2.15	2.26			

	10月					11月					12月					2025年1月					2月					3月				
	40週	41週	42週	43週	44週	45週	46週	47週	48週	49週	50週	51週	52週	1週	2週	3週	4週	5週	6週	7週	8週	9週	10週	11週	12週	13週				
感染性胃腸炎	2024年	2.67	2.63	2.29	2.66	2.78	2.45	3.18	3.08	3.85	4.35	4.89	5.19	5.00	1.09	4.13	4.52	6.06	6.86	7.39	7.70	10.32	9.83	11.38	11.10					
	2023年	2.85	2.62	3.06	3.33	3.12	3.71	4.36	4.38	5.11	6.04	6.48	6.52	5.46	2.82	5.35	7.63	7.60	7.43	6.88	5.73	5.46	5.48	5.61	5.32	4.28	4.11			
	過去5年平均	2.36	2.32	2.41	2.60	2.65	2.93	3.51	3.67	4.32	5.08	5.65	6.06	4.82	3.00	5.28	6.46	6.41	6.16	5.53	5.18	4.68	4.46	4.35	3.94	3.20	3.02			

※ 定点当たり報告数とは、1週間における1定点医療機関当たりの患者数です。

感染症発生動向調査において、発生動向の把握が必要なもののうち、患者数が多数で全数を把握する必要がない場合、定点把握として調査されています。

全国の医療機関から、疾患により小児科定点 (約3,000カ所)、インフルエンザ/COVID-19 (小児科・内科) 定点 (約5,000カ所)、眼科定点 (約600カ所)、基幹定点 (約500カ所) が定点として選定されています。

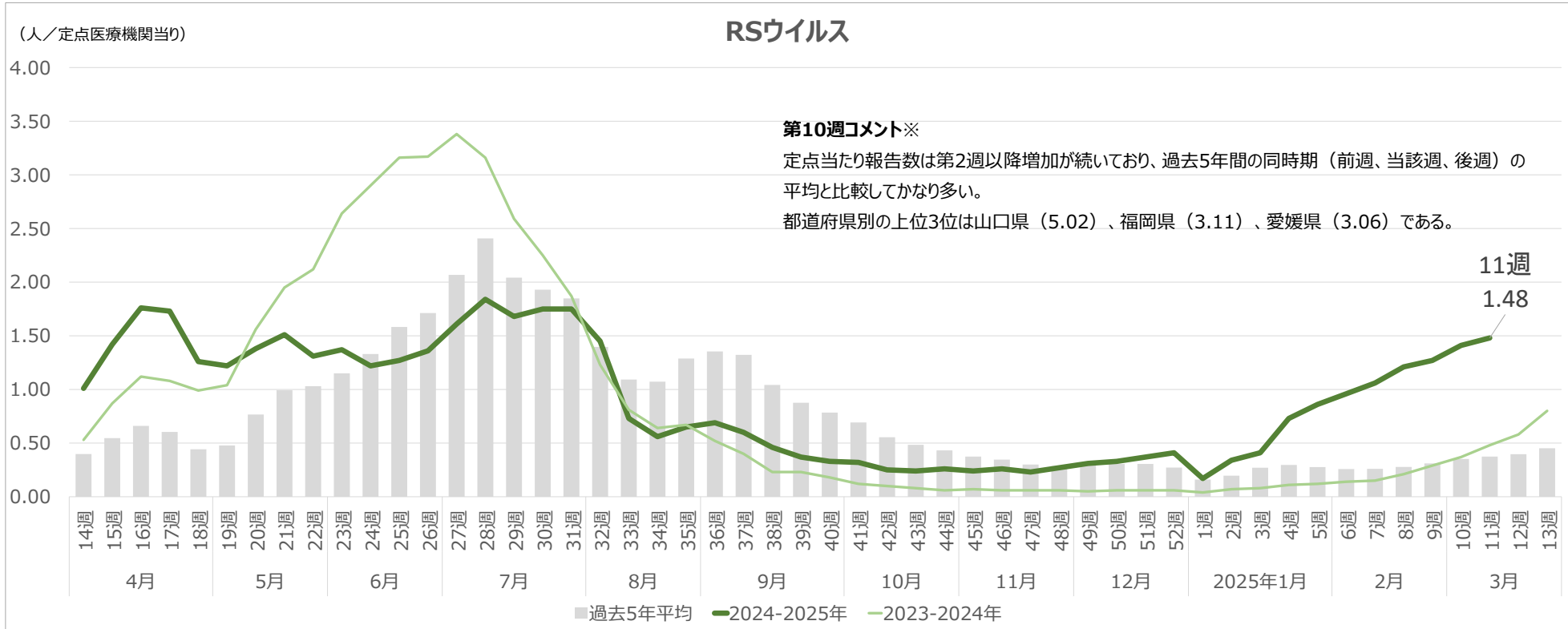
※ 月度は各年の週数と合わせています

※ 国立感染症研究所発表データをGraph化

※ コメントは厚生労働省/国立感染症研究所 感染症週報より抜粋

感染症発生動向調査週報 (国立感染症研究所発表)

2025年第10週 (3月3日~3月9日) 2025.3.21 IDWR発行  
 2025年第11週 (3月10日~3月16日) 2025.3.25 IDWR速報データ更新



		4月				5月				6月				7月				8月				9月					
		14週	15週	16週	17週	18週	19週	20週	21週	22週	23週	24週	25週	26週	27週	28週	29週	30週	31週	32週	33週	34週	35週	36週	37週	38週	39週
RSウイルス (定点あたり 報告数)	2024-2025年	1.01	1.42	1.76	1.73	1.26	1.22	1.38	1.51	1.31	1.37	1.22	1.27	1.36	1.61	1.84	1.68	1.75	1.75	1.45	0.73	0.56	0.65	0.69	0.60	0.46	0.37
	2023-2024年	0.53	0.87	1.12	1.08	0.99	1.04	1.56	1.95	2.12	2.64	2.90	3.16	3.17	3.38	3.16	2.59	2.25	1.87	1.23	0.81	0.64	0.67	0.52	0.40	0.23	0.23
	過去5年平均	0.40	0.55	0.66	0.60	0.44	0.48	0.77	0.99	1.03	1.15	1.33	1.58	1.71	2.07	2.41	2.04	1.93	1.85	1.40	1.09	1.07	1.29	1.35	1.32	1.04	0.88

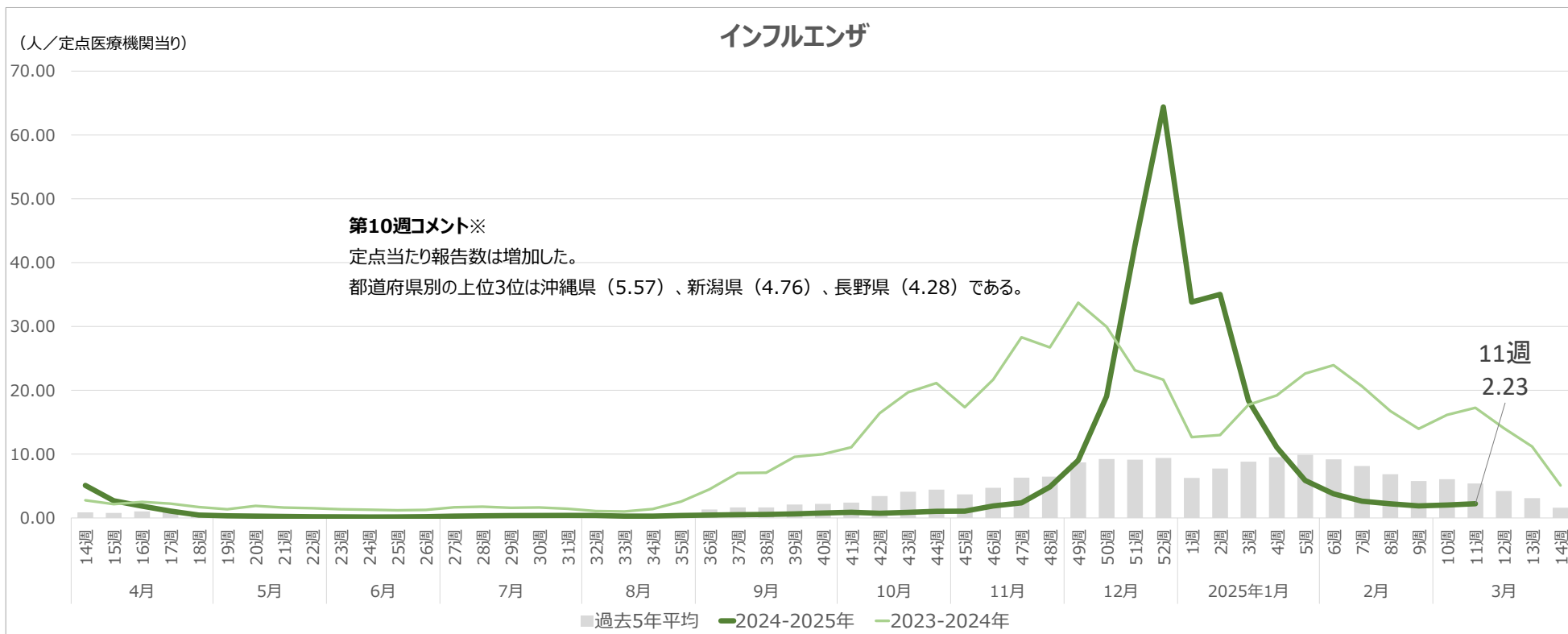
		10月				11月				12月				2025年1月				2月				3月					
		40週	41週	42週	43週	44週	45週	46週	47週	48週	49週	50週	51週	52週	1週	2週	3週	4週	5週	6週	7週	8週	9週	10週	11週	12週	13週
RSウイルス (定点あたり 報告数)	2024-2025年	0.33	0.32	0.25	0.24	0.26	0.24	0.26	0.23	0.27	0.31	0.33	0.37	0.41	0.17	0.34	0.41	0.73	0.86	0.96	1.06	1.21	1.27	1.41	1.48		
	2023-2024年	0.18	0.12	0.10	0.08	0.06	0.07	0.06	0.06	0.06	0.05	0.06	0.06	0.06	0.04	0.07	0.08	0.11	0.12	0.14	0.15	0.21	0.29	0.37	0.48	0.58	0.80
	過去5年平均	0.78	0.69	0.55	0.48	0.43	0.37	0.35	0.30	0.29	0.30	0.31	0.31	0.27	0.16	0.20	0.27	0.30	0.28	0.26	0.26	0.28	0.31	0.35	0.37	0.40	0.45

※ 定点当たり報告数とは、1週間における1定点医療機関当たりの患者数です。  
 感染症発生動向調査において、発生動向の把握が必要なもののうち、患者数が多数で全数を把握する必要がない場合、定点把握として調査されています。  
 全国の医療機関から、疾患により小児科定点（約3,000カ所）、インフルエンザ/COVID-19（小児科・内科）定点（約5,000カ所）、眼科定点（約600カ所）、基幹定点（約500カ所）が定点として選定されています。

※ 月度は各年の週数と合わせています  
 ※ 国立感染症研究所発表データをGraph化  
 ※ コメントは厚生労働省/国立感染症研究所 感染症週報より抜粋

# 感染症発生動向調査週報 (国立感染症研究所発表)

2025年第10週 (3月3日~3月9日) 2025.3.21 IDWR発行  
 2025年第11週 (3月10日~3月16日) 2025.3.25 IDWR速報データ更新



		4月					5月					6月					7月					8月					9月				
		14週	15週	16週	17週	18週	19週	20週	21週	22週	23週	24週	25週	26週	27週	28週	29週	30週	31週	32週	33週	34週	35週	36週	37週	38週	39週				
インフルエンザ	2024-2025年	5.10	2.69	1.85	1.07	0.45	0.34	0.28	0.24	0.19	0.17	0.15	0.16	0.20	0.28	0.33	0.37	0.39	0.40	0.38	0.28	0.29	0.38	0.45	0.51	0.55	0.63				
	2023-2024年	2.77	2.16	2.51	2.24	1.70	1.36	1.89	1.62	1.52	1.36	1.29	1.20	1.26	1.66	1.76	1.59	1.64	1.44	1.07	1.01	1.40	2.56	4.48	7.03	7.09	9.57				
	過去5年平均	0.88	0.78	1.02	0.89	0.55	0.42	0.56	0.45	0.40	0.34	0.31	0.28	0.29	0.37	0.40	0.36	0.37	0.33	0.33	0.25	0.42	0.60	1.32	1.64	1.65	2.10				

		10月					11月					12月					2025年1月					2月					3月				
		40週	41週	42週	43週	44週	45週	46週	47週	48週	49週	50週	51週	52週	1週	2週	3週	4週	5週	6週	7週	8週	9週	10週	11週	12週	13週				
インフルエンザ	2024-2025年	0.77	0.89	0.73	0.87	1.04	1.06	1.88	2.36	4.86	9.03	19.06	42.66	64.39	33.82	35.02	18.38	11.06	5.87	3.78	2.63	2.21	1.89	2.02	2.23						
	2023-2024年	9.99	11.07	16.41	19.68	21.13	17.35	21.66	28.30	26.72	33.72	29.94	23.13	21.65	12.66	12.99	17.72	19.20	22.62	23.93	20.64	16.76	13.96	16.14	17.26	14.08	11.18				
	過去5年平均	2.20	2.40	3.43	4.10	4.43	3.69	4.72	6.31	6.48	8.70	9.22	9.12	9.39	6.27	7.74	8.81	9.52	9.88	9.18	8.14	6.84	5.78	6.08	5.39	4.21	3.10				

※ 定点当たり報告数とは、1週間における1定点医療機関当たりの患者数です。

感染症発生動向調査において、発生動向の把握が必要なもののうち、患者数が多数で全数を把握する必要がない場合、定点把握として調査されています。

全国の医療機関から、疾患により小児科定点 (約3,000カ所)、インフルエンザ/COVID-19 (小児科・内科) 定点 (約5,000カ所)、眼科定点 (約600カ所)、基幹定点 (約500カ所) が定点として選定されています。

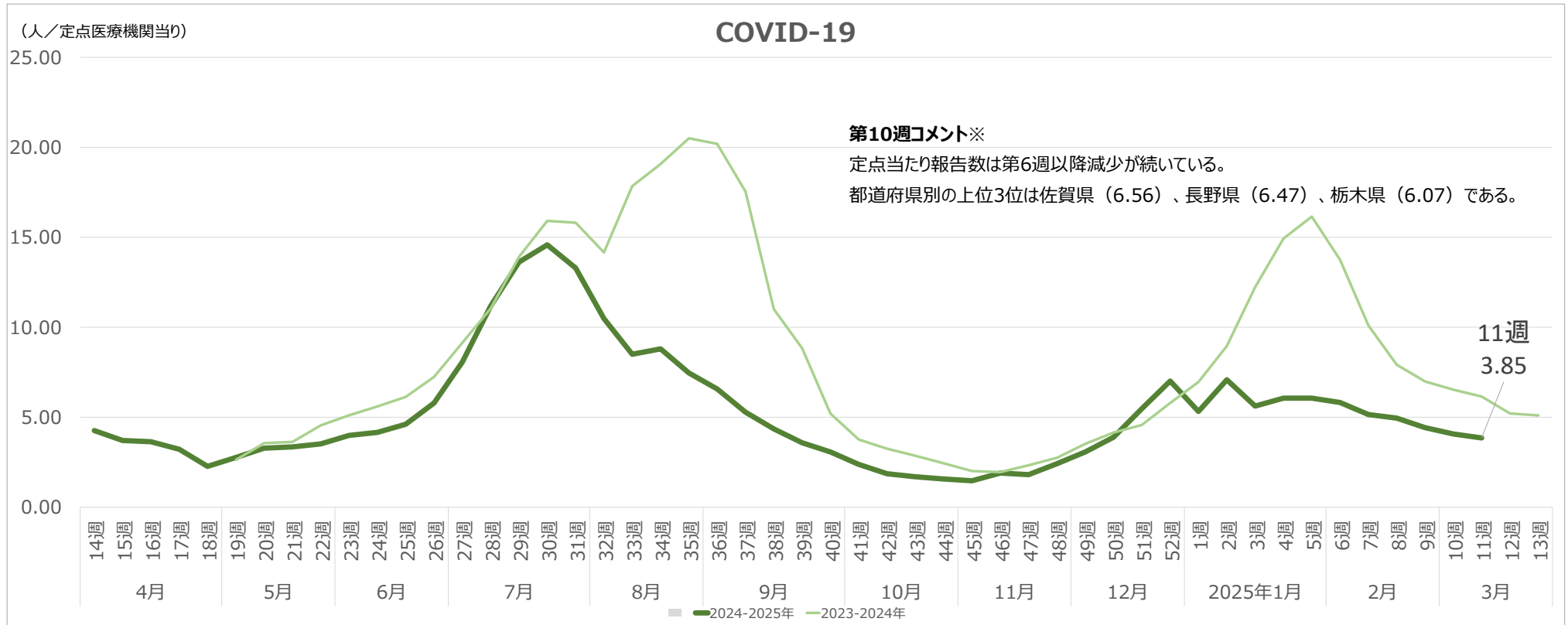
※ 月度は各年の週数と合わせています

※ 国立感染症研究所発表データをGraph化

※ コメントは厚生労働省/国立感染症研究所 感染症週報より抜粋

感染症発生動向調査週報 (国立感染症研究所発表)

2025年第10週 (3月3日~3月9日) 2025.3.21 IDWR発行  
 2025年第11週 (3月10日~3月16日) 2025.3.25 IDWR速報データ更新



COVID-19	4月					5月					6月					7月					8月					9月				
	14週	15週	16週	17週	18週	19週	20週	21週	22週	23週	24週	25週	26週	27週	28週	29週	30週	31週	32週	33週	34週	35週	36週	37週	38週	39週				
2024-2025年	4.26	3.71	3.64	3.22	2.27	2.76	3.28	3.35	3.52	3.99	4.16	4.61	5.79	8.07	11.18	13.62	14.58	13.29	10.48	8.50	8.80	7.46	6.57	5.28	4.35	3.58				
2023-2024年						2.63	3.56	3.63	4.55	5.11	5.60	6.13	7.24	9.14	11.04	13.91	15.91	15.81	14.16	17.84	19.07	20.50	20.19	17.54	11.01	8.83				

COVID-19	10月					11月				12月				2025年1月					2月					3月		
	40週	41週	42週	43週	44週	45週	46週	47週	48週	49週	50週	51週	52週	1週	2週	3週	4週	5週	6週	7週	8週	9週	10週	11週	12週	13週
2024-2025年	3.07	2.38	1.86	1.69	1.57	1.47	1.90	1.81	2.42	3.07	3.89	5.48	7.01	5.32	7.08	5.62	6.06	6.06	5.82	5.15	4.95	4.42	4.07	3.85		
2023-2024年	5.20	3.76	3.25	2.86	2.44	2.01	1.95	2.33	2.75	3.52	4.15	4.57	5.79	6.96	8.96	12.23	14.93	16.15	13.75	10.10	7.92	6.99	6.53	6.15	5.21	5.10

※ 定点当たり報告数とは、1週間における1定点医療機関当たりの患者数です。

感染症発生動向調査において、発生動向の把握が必要なもののうち、患者数が多数で全数を把握する必要がない場合、定点把握として調査されています。

全国の医療機関から、疾患により小児科定点 (約3,000カ所)、インフルエンザ/COVID-19 (小児科・内科) 定点 (約5,000カ所)、眼科定点 (約600カ所)、基幹定点 (約500カ所) が定点として選定されています。

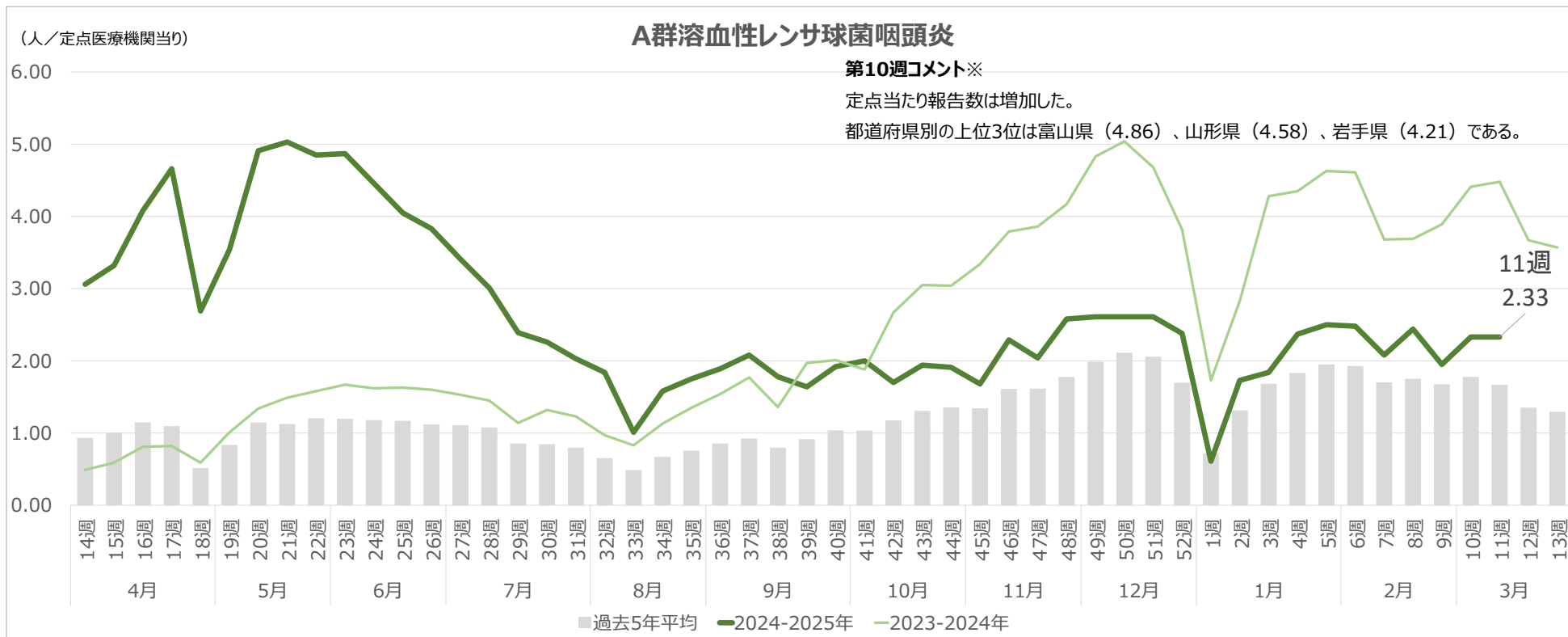
※月度は各年の週数と合わせています

※国立感染症研究所発表データをGraph化

※コメントは厚生労働省/国立感染症研究所 感染症週報より抜粋

感染症発生動向調査週報 (国立感染症研究所発表)

2025年第10週 (3月3日~3月9日) 2025.3.21 IDWR発行  
 2025年第11週 (3月10日~3月16日) 2025.3.25 IDWR速報データ更新



		4月					5月					6月					7月					8月					9月				
		14週	15週	16週	17週	18週	19週	20週	21週	22週	23週	24週	25週	26週	27週	28週	29週	30週	31週	32週	33週	34週	35週	36週	37週	38週	39週				
A群溶血性レンサ球菌咽頭炎	2024-2025年	3.06	3.32	4.08	4.66	2.69	3.54	4.91	5.03	4.85	4.87	4.46	4.05	3.83	3.41	3.01	2.39	2.26	2.03	1.84	1.01	1.58	1.75	1.89	2.08	1.78	1.64				
	2023-2024年	0.49	0.59	0.81	0.82	0.59	1.01	1.34	1.49	1.58	1.67	1.62	1.63	1.60	1.53	1.45	1.14	1.32	1.23	0.97	0.83	1.13	1.35	1.54	1.77	1.36	1.97				
	過去5年平均	0.93	1.01	1.15	1.10	0.51	0.84	1.15	1.13	1.20	1.20	1.18	1.17	1.12	1.11	1.08	0.86	0.85	0.80	0.65	0.49	0.67	0.75	0.86	0.92	0.80	0.92				

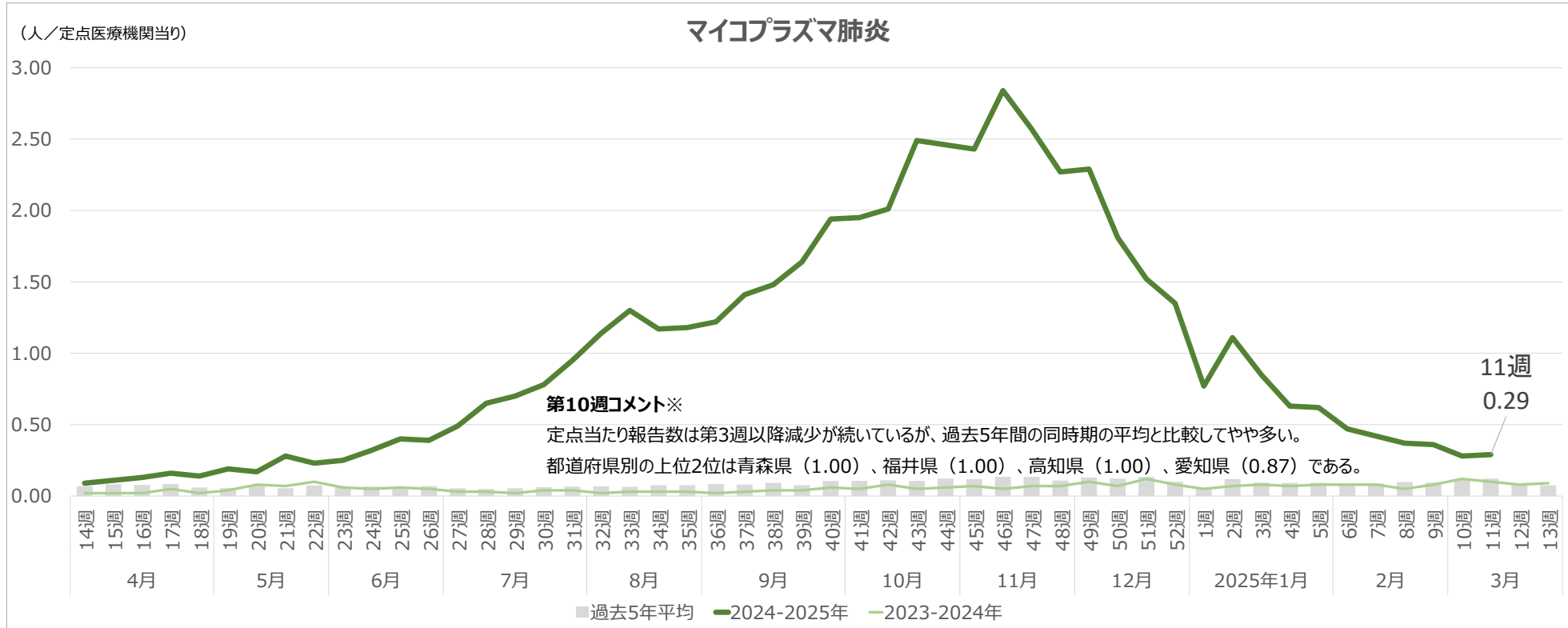
		10月					11月					12月					1月					2月					3月				
		40週	41週	42週	43週	44週	45週	46週	47週	48週	49週	50週	51週	52週	1週	2週	3週	4週	5週	6週	7週	8週	9週	10週	11週	12週	13週				
A群溶血性レンサ球菌咽頭炎	2024年	1.92	2.00	1.70	1.94	1.91	1.68	2.29	2.04	2.58	2.61	2.61	2.61	2.38	0.61	1.73	1.84	2.37	2.50	2.48	2.08	2.44	1.95	2.33	2.33						
	2023年	2.01	1.88	2.67	3.05	3.04	3.34	3.79	3.86	4.17	4.83	5.04	4.68	3.82	1.73	2.83	4.28	4.35	4.63	4.61	3.68	3.69	3.89	4.41	4.48	3.67	3.57				
	過去5年平均	1.04	1.03	1.17	1.31	1.36	1.34	1.61	1.62	1.78	1.99	2.11	2.06	1.70	0.72	1.32	1.68	1.83	1.95	1.93	1.70	1.75	1.68	1.78	1.67	1.35	1.29				

※ 定点当たり報告数とは、1週間における1定点医療機関当たりの患者数です。  
 感染症発生動向調査において、発生動向の把握が必要なもののうち、患者数が多数で全数を把握する必要がない場合、定点把握として調査されています。  
 全国の医療機関から、疾患により小児科定点（約3,000カ所）、インフルエンザ/COVID-19（小児科・内科）定点（約5,000カ所）、眼科定点（約600カ所）、基幹定点（約500カ所）が定点として選定されています。

※月度は各年の週数と合わせています  
 ※国立感染症研究所発表データをGraph化  
 ※コメントは厚生労働省/国立感染症研究所 感染症週報より抜粋

感染症発生動向調査週報 (国立感染症研究所発表)

2025年第10週 (3月3日~3月9日) 2025.3.21 IDWR発行  
 2025年第11週 (3月10日~3月16日) 2025.3.25 IDWR速報データ更新



		4月					5月					6月					7月					8月					9月				
		14週	15週	16週	17週	18週	19週	20週	21週	22週	23週	24週	25週	26週	27週	28週	29週	30週	31週	32週	33週	34週	35週	36週	37週	38週	39週				
マイコプラズマ肺炎	2024-2025年	0.09	0.11	0.13	0.16	0.14	0.19	0.17	0.28	0.23	0.25	0.32	0.40	0.39	0.49	0.65	0.70	0.78	0.95	1.14	1.30	1.17	1.18	1.22	1.41	1.48	1.64				
	2023-2024年	0.02	0.02	0.02	0.05	0.02	0.04	0.08	0.07	0.10	0.06	0.05	0.06	0.05	0.03	0.03	0.02	0.04	0.04	0.02	0.03	0.03	0.03	0.02	0.03	0.04	0.04				
	過去5年平均	0.07	0.08	0.08	0.08	0.06	0.06	0.07	0.05	0.07	0.07	0.07	0.06	0.07	0.05	0.05	0.05	0.06	0.07	0.07	0.06	0.08	0.08	0.08	0.08	0.09	0.08				

		10月				11月				12月				1月				2月			3月						
		40週	41週	42週	43週	44週	45週	46週	47週	48週	49週	50週	51週	52週	1週	2週	3週	4週	5週	6週	7週	8週	9週	10週	11週	12週	13週
マイコプラズマ肺炎	2024-2025年	1.94	1.95	2.01	2.49	2.46	2.43	2.84	2.57	2.27	2.29	1.81	1.52	1.35	0.77	1.11	0.85	0.63	0.62	0.47	0.42	0.37	0.36	0.28	0.29		
	2023-2024年	0.06	0.05	0.08	0.05	0.06	0.07	0.05	0.07	0.07	0.10	0.07	0.12	0.08	0.05	0.07	0.08	0.07	0.08	0.08	0.08	0.05	0.08	0.12	0.10	0.08	0.09
	過去5年平均	0.11	0.11	0.11	0.11	0.12	0.12	0.13	0.13	0.11	0.13	0.12	0.13	0.10	0.06	0.12	0.09	0.09	0.09	0.08	0.09	0.10	0.09	0.11	0.12	0.08	0.07

※ 定点当たり報告数とは、1週間における1定点医療機関当たりの患者数です。  
 感染症発生動向調査において、発生動向の把握が必要なもののうち、患者数が多数で全数を把握する必要がない場合、定点把握として調査されています。  
 全国の医療機関から、疾患により小児科定点 (約3,000カ所)、インフルエンザ/COVID-19 (小児科・内科) 定点 (約5,000カ所)、眼科定点 (約600カ所)、基幹定点 (約500カ所) が定点として選定されています。

※ 月度は各年の週数と合わせています  
 ※ 国立感染症研究所発表データをGraph化  
 ※ コメントは厚生労働省/国立感染症研究所 感染症週報より抜粋